

Cybersécurité

Inauguration de la Cyberplace, un bâtiment entièrement dédié à la cybersécurité

Réalisée par NGE Immobilier, la Cyberplace accueille dans la Zone d'Aménagement Concerté Via Silva, à Cesson-Sévigné, des entreprises innovantes dans un espace de 7 618 m² entièrement sécurisé, favorisant l'émergence de projets collectifs. Elle est composée de plateaux de bureaux sécurisés, d'une pépinière spécialisée en cybersécurité – nommée « Cykred », propriété de Rennes Métropole et exploitée par Citédia -, d'un espace de *flex office* et de services communs. Ce projet immobilier original, répond au besoin d'une offre immobilière dédiée pour les professionnels de la cybersécurité. Il accueillera notamment le Pôle d'Excellence Cyber et des locaux du Pool x La French Tech Rennes Saint-Malo. La Cyberplace vise à favoriser et amplifier les échanges et coopérations entre les acteurs publics, privés, industriels, académiques, civils et militaires sur un territoire métropolitain qui a fait de la cybersécurité une filière d'excellence. Le montant global de l'opération s'élève à 26 M€ HT.



Rennes Métropole s'impose comme un territoire de référence en matière de cybersécurité à l'échelle nationale et européenne. La forte croissance des emplois publics et privés, l'intensification des activités liées à la défense nationale et la renommée de sa filière académique sont des atouts qui font de la métropole rennaise un protagoniste cyber de premier plan, dans une logique duale, civile et militaire.

En collaboration avec la Région Bretagne et les acteurs présents sur son territoire, Rennes Métropole accompagne cet écosystème dans son développement propre (ressources humaines, émergence de start-ups, offre immobilière, etc.). La construction de la Cyberplace répond aujourd'hui à cet enjeu immobilier. NGE, 4^e groupe français de BTP, a mis au service de ce projet son expertise globale. NGE Immobilier, en tant que monteur d'opérations immobilières, a développé le projet et réalisé les ventes auprès de Foncière INEA et de Rennes Métropole. NGE Bâtiment a construit la Cyberplace en faisant appel aux entreprises de la région.

Rennes Métropole a fait l'acquisition et l'aménagement, pour 6,7 M€, d'un plateau de 1 200 m², dont 170 m² de locaux « confidentiel défense », pour accueillir une pépinière d'entreprises dédiée à la cybersécurité. Ce projet d'acquisition fait l'objet d'un financement de l'État à hauteur de 1,5 M€ au titre du Fonds National pour l'Aménagement et le Développement du Territoire (FNADT) et de la Région Bretagne pour 1 M€. Foncière INEA a acquis le reste de l'immeuble, soit environ 6 418 m².

« Cykred » est le nom donné à cette nouvelle pépinière dédiée à la cybersécurité. Il s'agit de la huitième pépinière d'entreprises de Rennes Métropole exploitée par Citédia, qui proposera une offre complémentaire à celle du Digital Square. Plusieurs entreprises se sont déjà installées dans la pépinière (Daspren, Chapsvision, entre autres). Citédia assure la commercialisation, la gestion technique et locative, l'accompagnement des entreprises résidentes ainsi que l'animation des lieux.

Le nom « Cykred » renvoie à l'imaginaire du secret, à la sécurité des lieux et au mode opératoire des entreprises de la cybersécurité, qui travaillent dans l'ombre. Il fait également référence à la dimension bretonne de la pépinière (« sekred » signifie « secret » en breton). Cette dénomination concilie dans ses sonorités la thématique cyber (avec la première syllabe « cy ») et la notion d'aide (avec les deux dernières lettres -ed), qui rappelle la vocation d'une pépinière : aider les jeunes pousses à se développer.



« Avec l'ouverture de la Cyberplace, accélérateur de l'innovation industrielle, notre territoire, historiquement lié à la cybersécurité, devient aujourd'hui une place forte en France et en Europe. En y installant Cykred, la huitième pépinière d'entreprises métropolitaine, équipée de locaux confidentiel défense, nous avons souhaité répondre au besoin grandissant des acteurs de la cybersécurité confrontés au défi de la sécurisation des données. Située en plein cœur de l'éco-quartier Via Silva, à proximité de la ligne b du métro, la Cyberplace est un lieu d'infusion, de création qui favorise le travail entre les différentes sphères du secteur du numérique et de la cyber, qu'elles soient militaire, industrielle ou académique. » **Nathalie Appéré, Maire de Rennes, Présidente de Rennes Métropole**

Au sommaire

- Rennes Métropole, un territoire historiquement lié à la cybersécurité...
- ...devenu une place forte de la cybersécurité en France et en Europe
- La Cyberplace, une offre immobilière unique répondant aux besoins d'une filière cyber en plein essor
- Quelle feuille de route pour la filière cyber sur le territoire métropolitain ?
- La cybersécurité, élément clé de la confiance numérique
- Biographie et « à propos »

Rennes Métropole, un territoire historiquement lié à la cybersécurité...

L'ancrage local d'un très grand nombre d'acteurs de la cybersécurité, qu'il s'agisse d'institutions étatiques (Direction générale de l'armement – DGA, Commandement Cyber du ministère des Armées, Agence nationale de la sécurité des systèmes d'information – ANSSI, AMIAD), académiques (établissements d'enseignement supérieur, CyberSchool, équipes de recherche) ou d'entreprises, allant de la start-up aux grands groupes, a conforté au cours des dernières années la place de Rennes Métropole sur la carte européenne de la cybersécurité et de la confiance numérique.

Cet écosystème rennais unique repose historiquement sur une spécialisation militaire et civile. Le bassin rennais des télécommunications et de la sécurité des systèmes d'information a été créé dans les années 1970 et s'est développé selon deux axes : la défense et les télécommunications. En implantant une partie de leurs équipes sur le territoire, France Télécom, ancêtre d'Orange, et le ministère de la Défense de l'époque ont largement contribué au développement de l'écosystème métropolitain. D'une part, la signature en 2014 d'un accord général de partenariat pour la recherche en cyberdéfense doté de plus de 2 M€ annuel entre la DGA, la Région Bretagne et 11 universités, écoles d'ingénieurs et institutions de la recherche et d'autre part, l'arrivée de la LGV mettant à moins d'une heure trente Paris de Rennes en 2017, ont offert de nouvelles opportunités au territoire métropolitain. Le ministère des Armées y a développé ses activités cyber avec notamment l'inauguration en 2019 d'une partie du commandement de la cyberdéfense (Comcyber), faisant de Rennes Métropole un lieu incontournable de la cyberdéfense en Europe et la première force cyber des Armées en région.

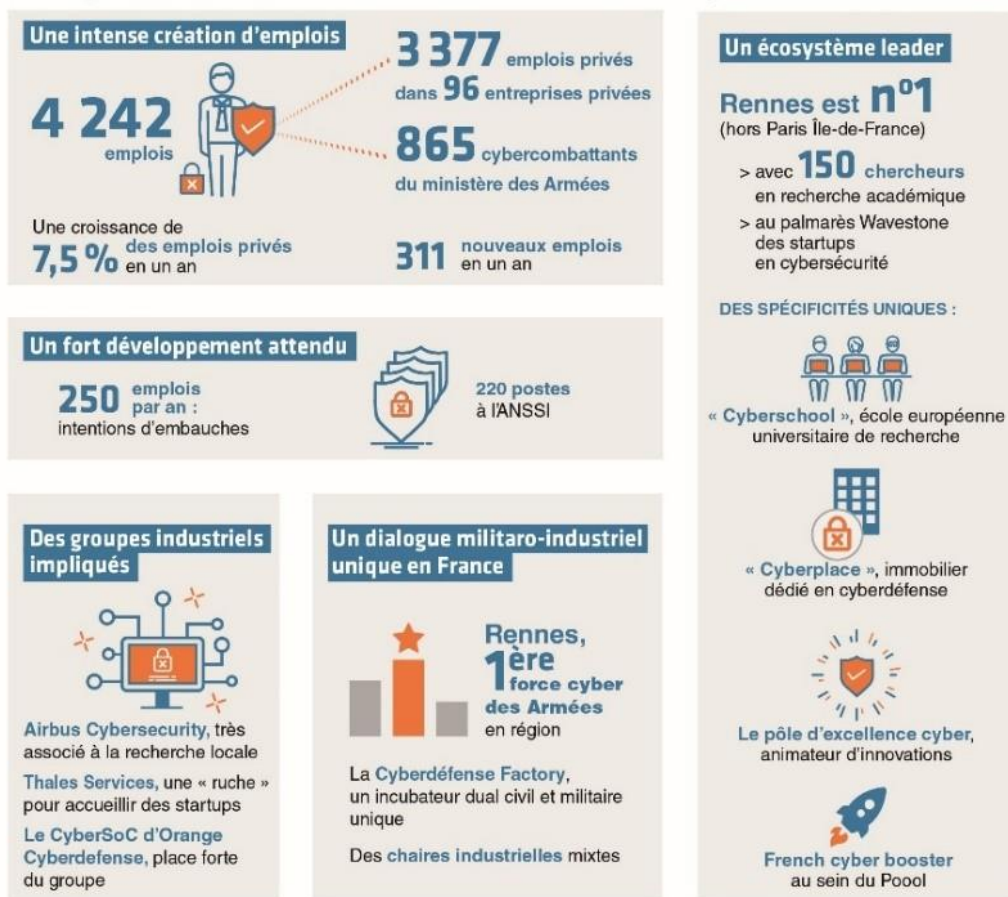
Au-delà du nombre important d'acteurs présents sur le territoire et du décloisonnement de la filière, l'un des atouts de Rennes Métropole repose aussi sur la proximité géographique de l'ensemble des acteurs - situés à moins de 15 minutes les uns des autres - qui engendre de multiples occasions de rencontres, propices à l'émergence de projets collaboratifs.

...devenu une place forte de la cybersécurité en France et en Europe

L'écosystème industriel et académique de la cybersécurité rennaise poursuit aujourd'hui sa croissance. En 2021, 96 entreprises privées emploient 3 377 personnes (+7,5 % de croissance des emplois privés en un an). Les start-ups cohabitent avec de grands groupes industriels, comme Airbus Cybersecurity, Sopra Steria, Capgemini, ATOS, Thales avec sa « ruche » dédiée à l'accueil de start-ups ou encore Orange et sa filiale spécialisée Orange Cyberdéfense. Le potentiel de recrutement dans les métiers cyber est estimé à 400 postes par an sur le territoire métropolitain.

Rennes Métropole compte également 150 chercheurs en cybersécurité en 2021. Près de 300 étudiants sont formés chaque année en cybersécurité. Ouverte en septembre 2020, la CyberSchool, école universitaire de recherche en cybersécurité, propose une offre de formation (masters et doctorats) unique en Europe.

La cybersécurité dans Rennes Métropole en 2021



© Audiar

Rennes Métropole accompagne la filière cyber dans son développement en partenariat avec les acteurs présents sur son territoire. Ce dialogue civil et militaire,

industriel et académique, public et privé, attire de nombreux talents et s'appuie sur de nombreux dispositifs et notamment :

- La **Cyberdéfense Factory** : initié et piloté par la DGA et le Comcyber, il s'agit d'un incubateur dual civil et militaire unique en France où les start-ups, les PME et les universitaires travaillent au contact des experts de la DGA et des opérationnels des armées sur les sujets de cybersécurité.
- Le **Pôle d'excellence cyber (PEC)** : créé à Rennes en 2013 par le ministère des Armées et la Région Bretagne, il fédère plus de 120 membres issus de la recherche, de la formation, de l'industrie et des institutions. Sa dualité lui confère une place unique au niveau du territoire et le positionne en acteur majeur de la structuration d'une filière cyber, souveraine à l'échelle nationale. Rennes Métropole est membre du PEC et s'y investit pour renforcer la disponibilité d'experts en cybersécurité sur son territoire. Le PEC aura son siège au sein de la Cyberplace.
- **Digital Square** : ouverte en janvier 2017, cette pépinière accueille de jeunes entreprises du numérique et de la cybersécurité qui bénéficient de services, d'équipements mutualisés ainsi que d'un accompagnement. Elle compte 29 bureaux et trois box sécurisés de 15, 17 et 23 m² pouvant être agrées « confidentiel défense ». Le Digital Square est l'une des huit pépinières d'entreprises de Rennes Métropole.
- **French Cyber Booster au sein du Pool x La French Tech Rennes Saint-Malo** : ce nouveau dispositif d'envergure nationale, créé en partenariat avec Axeleo et Go Capital, vise à accélérer la création de start-up cybersécurité. Sa mission est de faire naître et d'accompagner 50 start-ups cyber en cinq ans, dans un cadre fortement incitatif. Il délivre la mise en lien avec l'écosystème cyber et ses experts, la confrontation aux besoins des territoires et des futurs clients, un investissement de l'ordre de 300 000 € par start-up, ainsi qu'un accompagnement spécialisé.
- **Campus Bretagne Cyber Alliance** : créé en 2024, ce campus est né de la volonté collective de la Région Bretagne, de cinq collectivités territoriales (Rennes Métropole, Brest Métropole, Vannes Agglomération, Lannion-Trégor communauté, Lorient Agglomération) et de l'État d'agir pour le rayonnement de l'écosystème cyber breton et de mobiliser les acteurs publics et privés de la cybersécurité sur le territoire pour proposer à tous des solutions de sécurisation de leurs systèmes d'information.

La Cyberplace, une offre immobilière unique répondant aux besoins d'une filière cyber en plein essor

Imaginé par les Atelier(s) Alfonso Femia, ce bâtiment dernière génération de 7 618 m² bénéficie d'un aménagement spécifique suivant les recommandations de la Direction générale de la sécurité intérieure (DGSi), qui le rend parfaitement adapté aux besoins des entreprises évoluant dans le secteur de la cybersécurité.

Alfonso Femia, architecte fondateur des ateliers éponymes, explique ci-après sa conception du lieu :



« Être au centre d'un lieu est parfois synonyme de liberté, mais aussi de mise en valeur d'une identité commune pour l'ensemble du quartier.

Une forme simple qui propose une stratification verticale avec un socle transparent et actif. Une trame qui crée une perception entre espace intérieur et paysage extérieur. Un rythme qui propose un paysage dans le paysage. Une façade

urbaine qui suit l'alignement du boulevard et s'ouvre sur une petite cour intérieure abritant des espaces conviviaux et un jardin.

Rythme et séquence deviennent la structure du projet et créent un dialogue avec la lumière et les éléments verticaux en béton qui donnent au volume son unité.

Un bâtiment simple mais dont la singularité s'exprime à travers chaque étage, chaque façade, chaque perspective grâce à un dialogue continu avec le contexte.

Redéfinir l'identité du lieu afin de lui rendre sa valeur. »

© Filippo Avandero

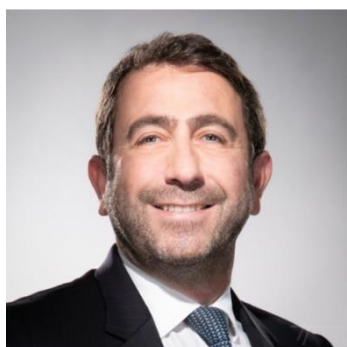
NGE a conçu et réalisé la Cyberplace, d'après une idée originale de trois entrepreneurs rennais familiers de l'innovation et de la tech. Pour ce projet, le groupe a capitalisé sur la qualité de son offre globale et l'appui de ces deux filiales spécialisées en immobilier et construction.

NGE Immobilier a porté, conçu et commercialisé La Cyberplace.

Foncière INEA, spécialiste de l'immobilier tertiaire neuf ou récent en régions et leader du *green building*, et Rennes Métropole ont fait l'acquisition en copropriété de l'immeuble auprès de NGE Immobilier.

NGE Bâtiment, en charge de la construction, a fait appel à des entreprises locales dont NGE Fondations et Daniel TP Terrassement, filiales de NGE. Ce chantier d'envergure a nécessité le travail de plus de 150 ouvriers et a contribué à l'emploi local.

« Ce projet est représentatif des opérations immobilières sur lesquelles NGE Immobilier s'engage. La Cyberplace illustre parfaitement les nouvelles façons de travailler permettant aux espaces de devenir des lieux hybrides aux vocations multiples tout en tenant compte des enjeux majeurs de cybersécurité auxquels sont confrontées les entreprises. Nous avons créé un lieu iconique et identifiable pour l'écosystème digital de Rennes Métropole et nous en sommes très fiers. » **David Taglioni, directeur général de NGE Immobilier**



« Nous sommes fiers d'avoir réalisé ce projet emblématique de Rennes Métropole, berceau de NGE Bâtiment. Le multimétiers du groupe NGE nous permet de proposer des projets clés en main conjuguant ainsi l'ensemble des savoir-faire de nos équipes. Ce projet en conception-réalisation et développement immobilier démontre notre position à chacune des étapes de l'acte de construire. » **Alain Tayar, directeur général de NGE Bâtiment**

« Nous sommes particulièrement fiers d'intégrer la Cyberplace dans le patrimoine d'INEA. Cet immeuble illustre parfaitement notre raison d'être – contribuer à l'essor économique des territoires en favorisant le développement d'un immobilier tertiaire durable – avec ici une dimension supplémentaire, puisqu'il contribue aussi à faire de Rennes un territoire expert en matière de cybersécurité. Réussissant le pari d'être à la fois ouverte, avec des espaces de co-working, et high-tech, la Cyberplace a été conçue pour le bien-être et le confort de ses occupants malgré les contraintes imposées par son profil cybersécurité. Son ADN correspond à ce que sont nos exigences en matière d'acquisition : pertinence au niveau des nouveaux modes de vie et de travail, performance sur le plan environnemental, et donc contribution au développement des grandes métropoles régionales. » **Arline Gaujal-Kempler, directrice générale déléguée d'INEA**



Quelle feuille de route pour la filière cyber sur le territoire métropolitain ?

La structuration de la filière cyber représente une **opportunité de développement économique** importante pour Rennes Métropole et contribue à l'amélioration du cadre de vie et de l'environnement économique par la fourniture de services de qualité. À travers la mise en place d'une feuille de route cyber, Rennes Métropole a adopté une stratégie pour accompagner les acteurs de la filière, qui repose sur quatre piliers :

- **le développement des ressources humaines** vise à accompagner l'augmentation des besoins des employeurs de la cyber sur la métropole, évalués à 400 équivalents temps plein par an. Une gestion prévisionnelle des emplois et compétences (GPEC) a été mise en œuvre dans le cadre du plan de rebond(s) de Rennes Métropole, en partenariat avec les employeurs et les acteurs de la formation, notamment WeKer. Un recensement précis des besoins est tenu à jour et les différents viviers (formation initiale, attractivité des talents, reconversion, féminisation de la filière, filière numérique...) sont travaillés pour relever ce défi. Une attention particulière est portée aux personnes éloignées du marché de l'emploi et aux profils neuroatypiques.
- **le soutien à l'émergence de start-ups** en cybersécurité, avec notamment le soutien du Pool, lauréat de l'AMI start-up studio CyberBooster, permet de compléter l'offre de services et de produits de confiance sur la métropole.
- **la construction d'une offre immobilière** en partenariat avec le secteur privé pour développer des pépinières dédiées et accroître l'offre de locaux sécurisés.
- **la mise en place d'un CyberLab** (accélérateur de l'innovation industrielle) pour faciliter la bonne prise en compte de la cybersécurité dans la métropole intelligente et favoriser les synergies et coopérations entre les acteurs en mutualisant des moyens.



© Arnaud Loubry

La cybersécurité, élément clé de la confiance numérique

La Ville de Rennes et Rennes Métropole sont engagées depuis près de dix ans dans un « **numérique plus responsable** », c'est-à-dire plus sobre, éthique et inclusif. Cette démarche globale, définie dans la [stratégie « Pour un Numérique Responsable »](#) répond à plusieurs enjeux :

- environnementaux (réduction de la consommation d'énergie, des ressources, des émissions de gaz à effets de serre ou encore le recyclage et réemploi des terminaux, etc.) ;
- sociétaux et éthiques (protection des données personnelles, connaissance et maîtrise des risques liés à l'Intelligence artificielle et aux algorithmes en général, ouverture et partage de données territoriales, etc.) ;
- sociaux (accessibilité aux services numérisés, etc.).

La présence de cet écosystème cyber est une formidable opportunité pour Rennes Métropole et l'ensemble des acteurs socio-économiques locaux de **développer et de s'approprier les bons outils et les bons usages pour la protection des données personnelles, de s'assurer de la résilience du territoire en général, et des services essentiels à la population en particulier. Ces éléments sont des briques essentielles pour bâtir la confiance numérique.**

Le travail engagé avec les acteurs de la cybersécurité doit permettre à Rennes Métropole de **faire de la confiance numérique une réalité pour l'ensemble des habitants de son territoire**. Exploiter numériquement des données pour proposer des services publics dématérialisés plus performants, en temps réel et individualisables est un des enjeux de la ville intelligente. Il s'agit de réelles avancées pour les usagers, mais qui interrogent sur la maîtrise des données. Rennes Métropole s'engage dans cette voie, en accord avec les valeurs du service public et dans un souci de transparence et de sécurisation. Le [projet Rudi](#) en est un exemple. Mené en collaboration avec douze partenaires aux compétences différentes, ce projet porté par Rennes Métropole a permis de co-construire un portail de partage et d'accès aux données territoriales, destiné à l'ensemble des acteurs locaux.

La collectivité promeut également auprès de ses habitants les bonnes pratiques en matière de cybersécurité, notamment dans le cadre du Cybermoi/s, un événement national piloté par [Cybermalveillance.gouv.fr](#) qui vise à sensibiliser chaque année durant tout le mois d'octobre, un large public sur les bonnes pratiques en termes de sécurité et confiance numérique.

Le développement d'une filière cyber est également une **opportunité de rayonnement majeur à l'international comme territoire de la confiance numérique** qui promeut un usage responsable du cyberspace en coopération avec les acteurs socio-économiques. Rennes Métropole travaille de concert avec ses partenaires pour devenir une métropole de référence en Europe et dans le monde sur le thème de la ville intelligente et de la cybersécurité. La collectivité est intégrée à de nombreuses structures comme le Pôle d'Excellence Cyber ou le Comité stratégie de filière des industries de sécurité, et soutient des événements comme l'European Cyber Week à Rennes, le Forum International de la Cybersécurité à Lille ou le BreizhCTF qui font vivre l'écosystème cyber. Des coopérations ont été mises en œuvre, notamment avec le Québec pour favoriser les partenariats et projets académiques, notamment dans les champs du numérique, de la cybersécurité et de l'intelligence artificielle.

Biographie et « à propos »

Alfonso Femia

Alfonso Femia est le créateur et co-fondateur de l'agence 5+1 en 1995, devenue 5+1AA en 2005, et qui change de dénomination pour prendre celle d'Atelier(s) Alfonso Femia en 2017.

Parmi les projets les plus marquants menés par l'agence, on peut citer le nouveau siège de Vimar à Marostica, la Dallara Academy à Parme, le nouveau siège du Groupe BNL-BNP Paribas à Rome, l'Université IULM de Milan, le siège de la banque Ersel à Milan, les Docks de Marseille, The Corner à Milan, Urbagreen à Romainville et la Cyberplace à Cesson-Sévigné.

Parmi les concours remportés en 2023, on compte le réaménagement de la place Charles-de-Gaulle à Ajaccio et la construction d'une tour de logements dans le quartier de La Défense à Courbevoie. Il développe actuellement des projets en Ouzbékistan, en Espagne, en France et en Italie.

Alfonso Femia a remporté de nombreux prix internationaux. Parmi les plus récents, on peut citer le Prix pour l'Architecture et le Prix pour la Culture décerné par l'Association Culturelle Anassilaos ; l'International Architecture Award « The Chicago Athenaeum » ; le BLT Built Design Awards ; les Pyramides d'Argent et les ULI Global Awards for Excellence.

Plus d'informations sur atelierfemia.com

NGE

NGE – Nouvelles Générations d'Entrepreneurs –, le quatrième groupe français de BTP, construit des grandes infrastructures et des projets urbains ou de proximité. Avec ses expertises en financement, conception, construction et maintenance, le Groupe est un acteur de référence pour la réalisation d'ouvrages adaptés aux enjeux économiques et écologiques des territoires. Sa dynamique entrepreneuriale est portée par un actionnariat salarié solide (les fondateurs, l'encadrement et les collaborateurs détiennent 72 % du capital du Groupe) conforté par le fonds d'investissement français Montefiore (28 % du capital). Avec un chiffre d'affaires de 4 milliards d'euros, NGE est présent dans 20 pays et accompagne les donneurs d'ordre privés et publics pour financer, concevoir et réaliser leurs projets de transition dans les domaines de l'eau, des mobilités, des rénovations urbaines, des énergies et des télécoms. Les 23 000 collaborateurs de NGE sont fiers de contribuer à la construction d'ouvrages qui changent le monde.

Plus d'informations sur nge.fr

INEA

Créée en mars 2005, INEA est une SIIC qui investit dans des immeubles tertiaires neufs ou récents situés dans les principales métropoles régionales françaises. INEA

possède un patrimoine de qualité répondant à la demande de ses locataires, principalement des filiales de grands groupes privés ou publics et se positionne comme l'un des leaders du *green building* en France. Au 30 juin 2024, son patrimoine est constitué de 84 sites immobiliers représentant une surface locative totale de plus de 482 000 m² et une valeur de 1 252 M€, offrant un rendement potentiel de 7,3 %.

Plus d'informations sur fonciere-inea.com

Citédia

Opérateur rennais de services urbains et gestionnaire d'équipements, Citédia agit dans six domaines d'activités : la mobilité urbaine, le spectacle, l'événementiel, le tourisme sports et loisirs, la sécurité et le développement économique.

Expert de la gestion et de l'animation de lieux d'accueil d'entreprises, Citédia assure la gestion des huit pépinières d'entreprises et des trois centres d'affaires de quartier de Rennes Métropole et offre ainsi, aux créateurs d'entreprises, des solutions d'implantation à Rennes et sa périphérie.

Plus d'informations sur citedia.com

Le Pool x La French Tech Rennes Saint-Malo

Le Pool rassemble la communauté de l'innovation et de l'entrepreneuriat à l'échelle de l'Ille-et-Vilaine. Il porte la French Tech Rennes Saint-Malo et se donne pour mission de guider les entrepreneurs innovants vers la réussite de leurs projets au service d'une économie durable. L'association compte plus de 500 membres, parmi lesquels : startups, entreprises innovantes, porteurs de projet, incubateurs, accélérateurs, structures d'accompagnement, établissements d'enseignement supérieur et de recherche, etc.

Par son expertise des problématiques liées à l'innovation, le Pool a vocation à favoriser le développement et la réussite des startups. En lien avec tous les acteurs de l'écosystème, son ambition est de faire du territoire un exemple en matière d'innovation vertueuse, afin de maintenir et de créer des emplois durables.

Plus d'informations sur lepool.tech

Pour aller plus loin

- [Catalogue de l'offre de formation cyber en Ille-et-Vilaine](#) ;
- [Annuaire des PME et startups cyber à Rennes Métropole](#).

Service de Presse Rennes
Ville et Métropole

Tél. 02 23 62 22 34
[Espace Presse](#)

