

**Service de Presse**

Rennes, Ville et Métropole

Tél. 02 23 62 22 34

 [@Rennes\\_presse](https://twitter.com/Rennes_presse)

Mardi 5 mai 2020

Transport / COVID-19

**STAR – Modalités du déconfinement**

- Communiqué de presse : Réseau STAR, modalités du déconfinement
- Une offre de transport adaptée dès le 11 mai
- Respecter les mesures sanitaires sur le réseau STAR
- Dédommagements pour les abonnés.

## Service de Presse

Rennes, Ville et Métropole

Tél. 02 23 62 22 34

 @Rennes\_presse

Mardi 5 mai 2020

Transports / COVID-19

# Réseau STAR

## modalités du déconfinement

Depuis le 18 mars 2020, le réseau STAR s'est adapté aux mesures de confinement. Rennes Métropole et Kéolis se mobilisent désormais pour accompagner le processus de déconfinement afin de permettre aux usagers du réseau STAR de pouvoir se déplacer, en respectant les mesures sanitaires et en garantissant la sécurité des voyageurs et du personnel.

Rennes Métropole et Kéolis vont ainsi proposer un niveau de service élevé, alors même que la fréquentation attendue restera bien inférieure au niveau habituel, afin de répondre au mieux aux exigences de distance physique. Ainsi, 100 % des métros et 80 % des bus circuleront à partir du lundi 11 mai.

À l'intérieur des bus et des rames de métro, des marquages matérialiseront les mesures sanitaires à respecter avec la pose d'affichettes interdisant l'utilisation d'un siège sur deux. Un marquage au sol dans les stations de métro ainsi qu'une signalétique à l'intérieur des stations et des abris voyageurs indiquera les distances à respecter en attendant les bus et les rames, et les modalités d'accès. Du personnel sera mobilisé pour accompagner ces mesures, rappeler les gestes barrières et veiller au respect du port du masque, rendu obligatoire par le Gouvernement.



---

En cas de forte affluence pouvant conduire à des difficultés de respect des distances physiques, Kéolis et Rennes Métropole se donnent la possibilité de réguler l'accès aux stations de métro.

Rennes Métropole et Kéolis ont également adopté un protocole exigeant de nettoyage et de désinfection du réseau : bus, rames, parcs-relais, stations de métro, agences commerciales... Ainsi, des équipes de nettoyage interviendront trois à quatre fois par jour dans chaque station et rame de métro.

*"Notre stratégie de déconfinement poursuit un objectif prioritaire : garantir le respect des règles sanitaires pour les agents et pour les usagers. En proposant un niveau de service élevé, nous nous mettons en situation de respecter les exigences de distances physiques dans les transports métropolitains. Nous serons bien sûr attentifs à l'évolution de la situation en temps réel, notamment au moment des pics de fréquentation. Je renouvelle mon appel aux chefs d'entreprise et aux salariés du territoire : il est important de privilégier les horaires décalés ou le travail à la maison à chaque fois que cela est possible. Nous réussissons le déconfinement grâce à la mobilisation de toutes et tous."*

**Emmanuel Couet, Président de Rennes Métropole**



# Une offre de transport adaptée dès le 11 mai

---

Le flux de voyageurs attendu à partir du 11 mai pourrait être faible. Il est estimé à 1/3 du flux habituel, au plan local comme au plan national. Cela s'explique notamment par le maintien de la fermeture des universités (60 000 voyageurs), la reprise progressive des écoles, collèges et lycées et l'appel du Gouvernement à maintenir le télétravail.

Afin d'éviter un report massif vers la voiture individuelle, source de congestion du trafic et de pollution, Rennes Métropole adapte son offre de transport en commun en proposant un service dense et sécurisé à partir du 11 mai.

Le Président de Rennes Métropole, Emmanuel Couet, appelle les chefs d'entreprises et les salariés à travailler en horaires décalés, afin de limiter le plus possible ces pics de fréquentation.

## **Métro :**

- Le métro fonctionnera à 100 %, à sa fréquence habituelle, de 5 h 30 à 0 h 30.
- Ouverture des parcs-relais Henri Fréville, La Poterie, Villejean-Université, Les Préales ;

## **Bus – lignes régulières :**

- 80 % des bus circuleront, sur une amplitude de 5 h 30 à 21 h 30 (réduite par rapport à normale 5 h 30 – 0 h 30 mais élargie par rapport à la phase de confinement 6 h 30 – 20 h 30)
- Concentration de l'offre sur les lignes structurantes : Chronostar C1 à C6 + lignes 9 à 14 ;
- Intervalle de 8-10' en heure de pointes sur les lignes Chronostar, pour favoriser la distance physique entre usagers. Offre un peu plus réduite en milieu de journée
- Les Lignes métropolitaines fonctionneront normalement – horaires de période scolaire. Les lignes express, à l'exception de la 161ex sont désactivées.

## **Bus & cars – lignes scolaires :**

- Offre de ramassage scolaire complète mise en place à compter du 18 mai (date de réouverture des collèges), à l'exception des lignes ou courses desservant exclusivement les lycées (reprise des lycéens pas avant juin).

L'augmentation de l'offre sur l'heure de pointe vise à offrir le plus de service possible au moment des pics de fréquentation et ainsi, permettre le respect des mesures de distance physique.

En parallèle de ces préconisations, en lien avec la Ville de Rennes, des aménagements visant à encourager l'usage du vélo et les mobilités douces dès le début du processus de déconfinement seront mis en œuvre. Certains aménagements en faveur des cyclistes seront réalisés à Rennes avant le 11 mai, et d'autres projets sont à l'étude pour favoriser la distances physiques entre piétons et cyclistes dans Rennes et dans l'ensemble de Rennes Métropole.

- Pour en savoir plus sur ces aménagements, lire le communiqué de presse : [La Ville et la Métropole de Rennes, mobilisées pour développer l'usage du vélo.](#)

# Respecter les mesures sanitaires sur le réseau STAR

Un dispositif massif d'affichage, d'information et de signalétique va être déployé sur l'ensemble du réseau STAR (métro et bus) afin de faire respecter les mesures de distance physique et rappeler l'usage des gestes barrières. Dans le même temps, Rennes Métropole et Keolis mettent en place un protocole exigeant de nettoyage et de désinfection pour les bus et le métro.

## Respect des mesures de distance physique

- Espaces métro :

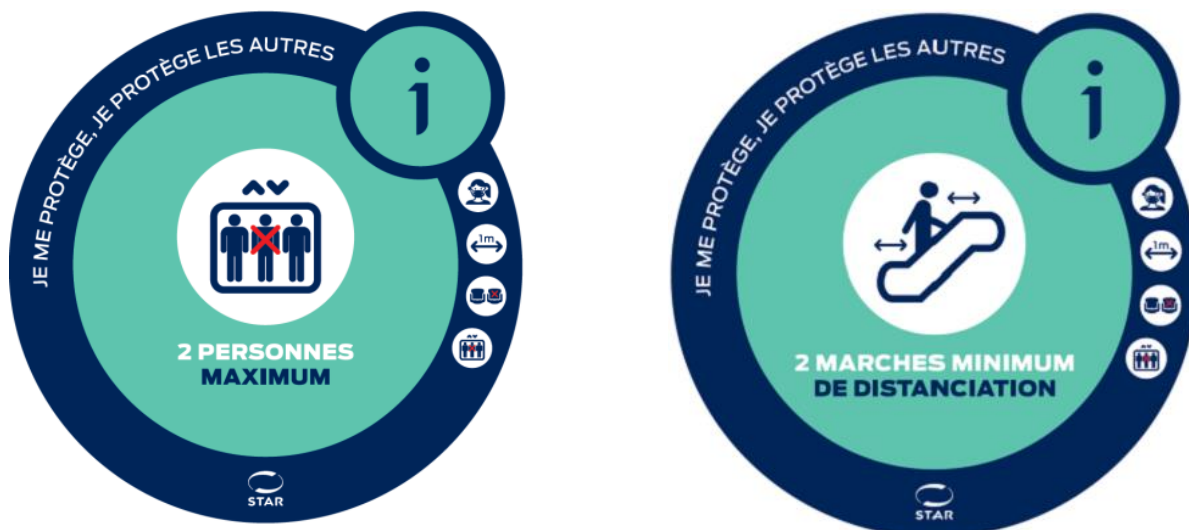
Localisation	Support	Message / objectif
Entrée (+ divers endroits stations)	Affichettes	Port masque + distance
Zones attente (DAT, EM, ascenseurs)	Bandes au sol	Respect distance (bandes espacées d'un mètre)
Ascenseur	Affichettes porte	Port masque + 2 personnes max/cabine
	Affichettes cabine	Port masque + 2 personnes max/cabine
Portes palières	Affichettes	Laisser descendre avant de monter
	Affichettes	Port masque + distance
Quais attente	Bandes au sol	Laisser descendre avant de monter
Intérieur rames	Affichettes vitres	Port masque + distance
	Zones sièges	Utiliser 1 siège sur 2
	Marquage sol	Marquages pour inciter à respecter 1m de distance lors de l'attente du métro
Parcs relais	Affichettes	Port masque + distance

- Espaces bus :

Localisation	Support	Message / objectif
Abris bus	Grandes affiches en fond d'abri	Port masque + distance Laisser descendre avant de monter Pas de vente à bord
Portes d'accès au bus	Affichette porte avant	Montée porte milieu Pas de vente à bord
	Affichette porte milieu	Port masque + distance Laisser descendre avant de monter
A bord du bus	Panonceau interface zone conducteur	Garder ses distances, ne pas parler au conducteur
	Zones sièges	Utiliser 1 siège sur 2
	Voussoirs ou vitres	Port masque + distance

Du personnel sera chargé de faire respecter ces mesures et de veiller au respect du port du masque, imposé par le Gouvernement.

Les leviers de communication du réseau STAR seront mobilisés avec la diffusion d'annonces sonores et de spots vidéos rappelant également les consignes ainsi que les gestes barrières plus génériques. Ces informations seront également diffusées sur les réseaux sociaux.



## Nettoyage et désinfection du réseau

Comme toujours, les 30 rames et les 480 bus STAR sont nettoyés quotidiennement. Les agents de nettoyage utilisent un produit désinfectant virucide appliqué scrupuleusement sur tous les points de contact, dans chaque rame et chaque bus, tous les soirs. Ainsi, barres et poignées de maintien, coques plastiques de sièges et strapontins, rebords de fenêtres, bas de caisse, accoudoirs, boutons de demande d'arrêt dans les bus et poste de conduite, etc..., sont systématiquement désinfectés.

Le protocole mis en place permet de garantir la désinfection efficace des rames et des bus mais également la protection des agents de nettoyage en charge de la prestation.

Au cours de la journée, dans le métro, les rames roulantes sont désinfectées sur les points de contact suivants : les barres et poignées de maintien, les boutons d'appel d'urgence et les rebords des fenêtres. La désinfection est aussi réalisée chaque jour dans les parcs-relais, les stations de métro et les agences commerciales sur tous les points de contact.

# Dédommagements pour les abonnés

---

Rennes Métropole et Keolis ont déjà annoncé la prolongation de la validité des abonnements du mois de mars et d'avril jusqu'à la fin du mois de mai.

Pour les clients payant leur abonnement par prélèvement automatique, les échéances des mois d'avril et de mai n'ont pas été prélevées.

Pour les abonnés en longue durée qui avaient déjà payé leur abonnement, un remboursement partiel *via* un bon d'achat STAR sera adressé au domicile de chaque client. La durée de validité de ces bons sera de 18 mois (jusqu'à la rentrée 2021). Ces bons, d'une valeur de 30 à 100 € pour chaque client, en fonction des titres, seront acceptés dans tous les points de vente STAR et utilisable pour tous les services STAR (métro, vélo, bus).

Pour les usagers des vélos électriques en location longue durée, le contrat de location est prolongé automatiquement de deux mois supplémentaires.